



Juntos **avanzamos**

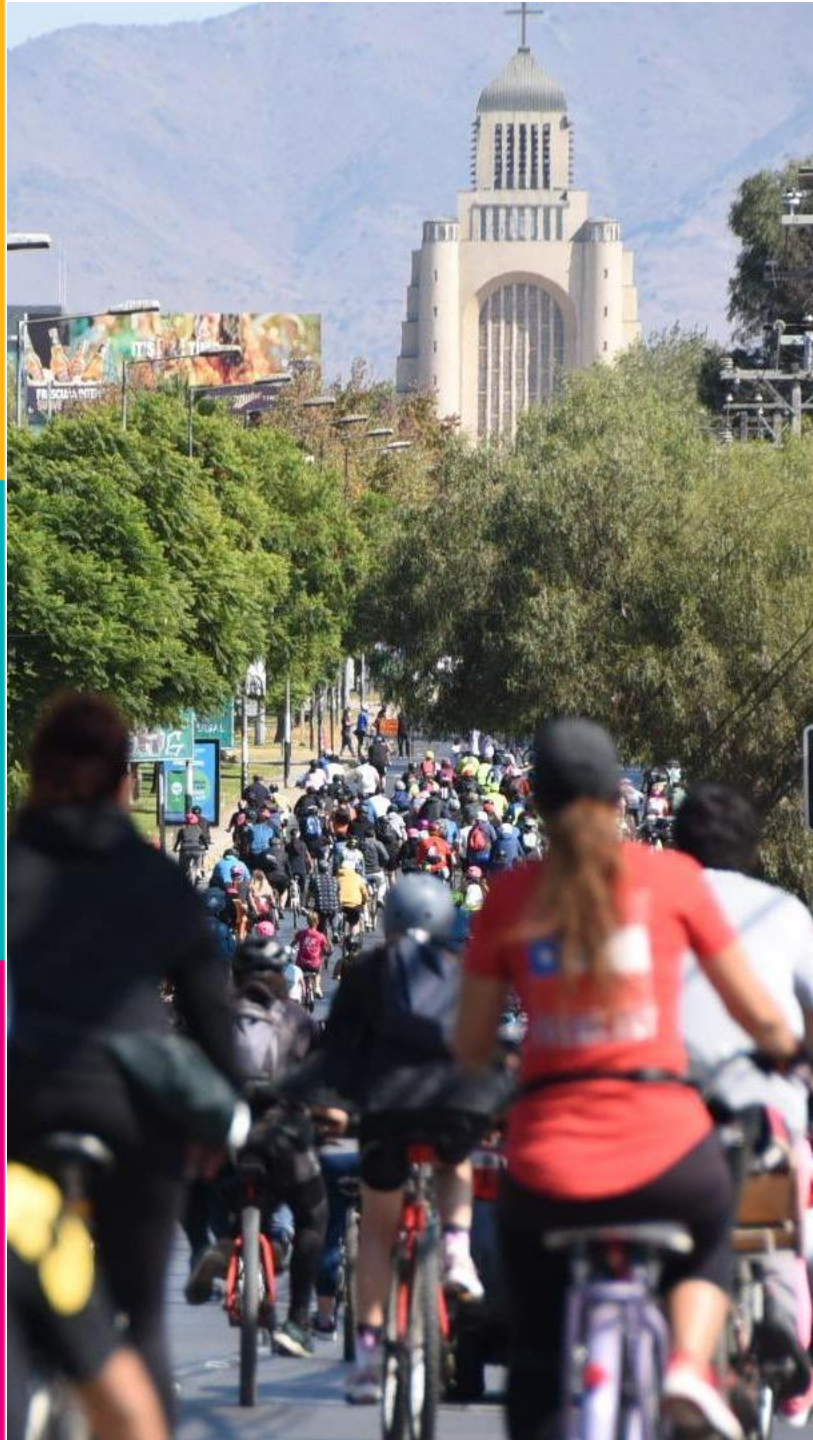
**MAIPÚ**  
**MUNICIPALIDAD**



Juntos **avanzamos**  
**MAIPÚ**  
MUNICIPALIDAD

# Relación y rol de los municipios con los distintos actores en seguridad y justicia: La experiencia de Maipú

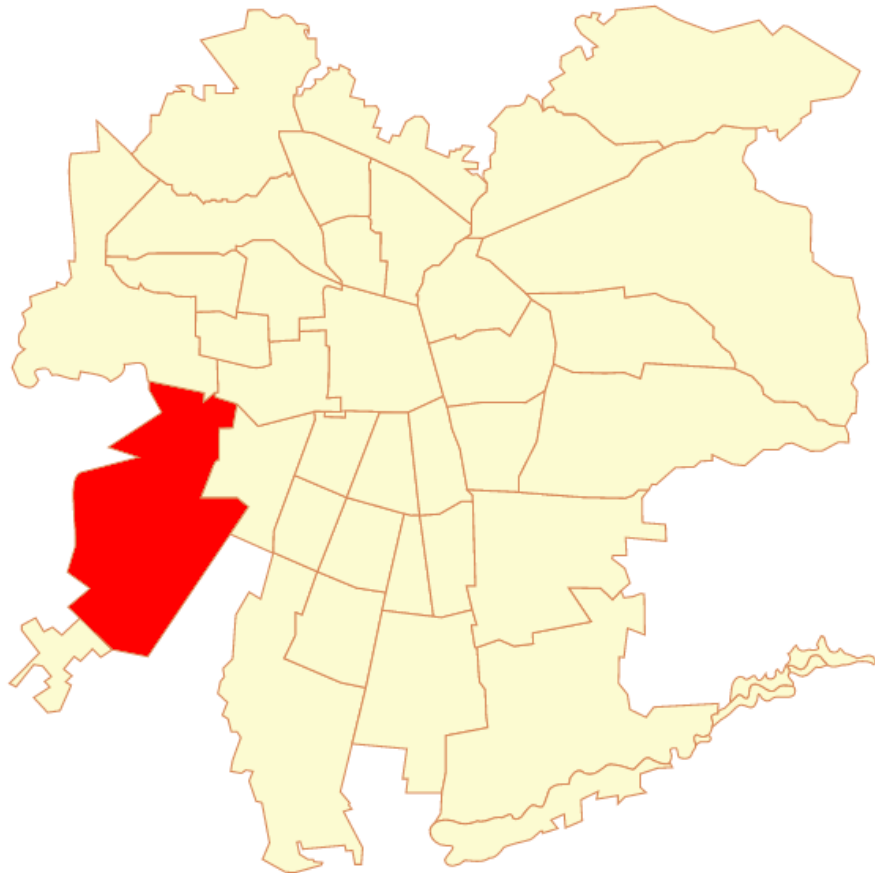
Felipe Fernández S.  
Psicólogo  
Mg. Políticas Sociales y Acción Comunitaria  
U. Autónoma de Barcelona



Qué abordaremos en la presentación:

1. Antecedentes de la comuna
2. El rol de los municipios en la prevención del delito y las violencias
3. La dirección de Prevención y Seguridad Ciudadana de Maipú.
4. Aprendizajes y experiencias de coordinación con actores internos, externos y la comunidad

# 1. Antecedentes de la Comuna

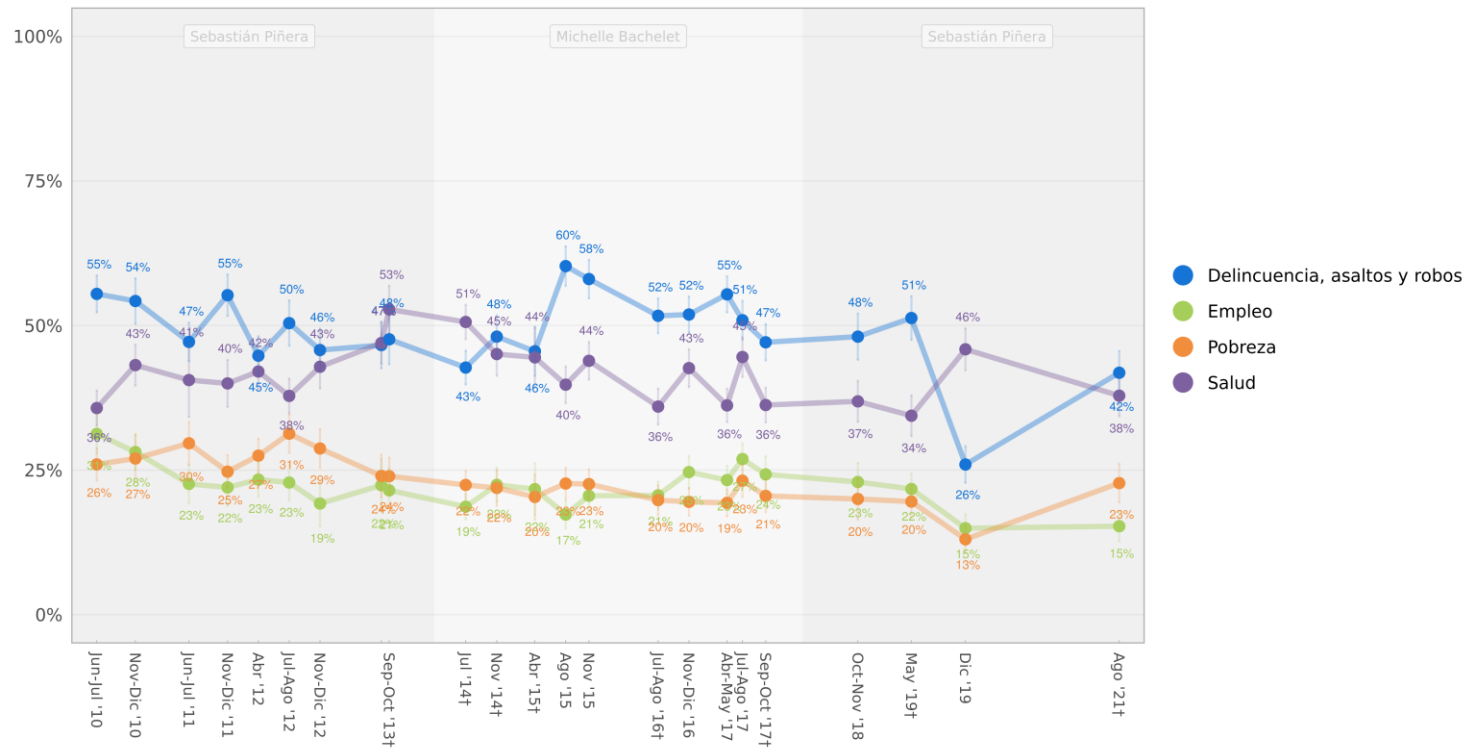


- Maipú se ubica al Sur Poniente de la región Metropolitana de Santiago
- Fundada en 1891
- Cuenta con 521.627 habitantes (Censo 2017)
- Segunda comuna más grande de Chile
- Cuenta con 21 barrios que presentan composiciones socioeconómicas heterogéneas.
- Posee un componente identitario muy fuerte
- Cuenta con múltiples y diversos servicios, un cordón industrial y un importante polo de desarrollo en su centro cívico

## 2. El rol de los municipios en la prevención del delito y las violencias

### La seguridad como problema relevante

¿Cuáles son los tres problemas a los que debería dedicar mayor esfuerzo en solucionar el gobierno?



Fuente: Encuesta CEP N° 62-85 (2010-2021)

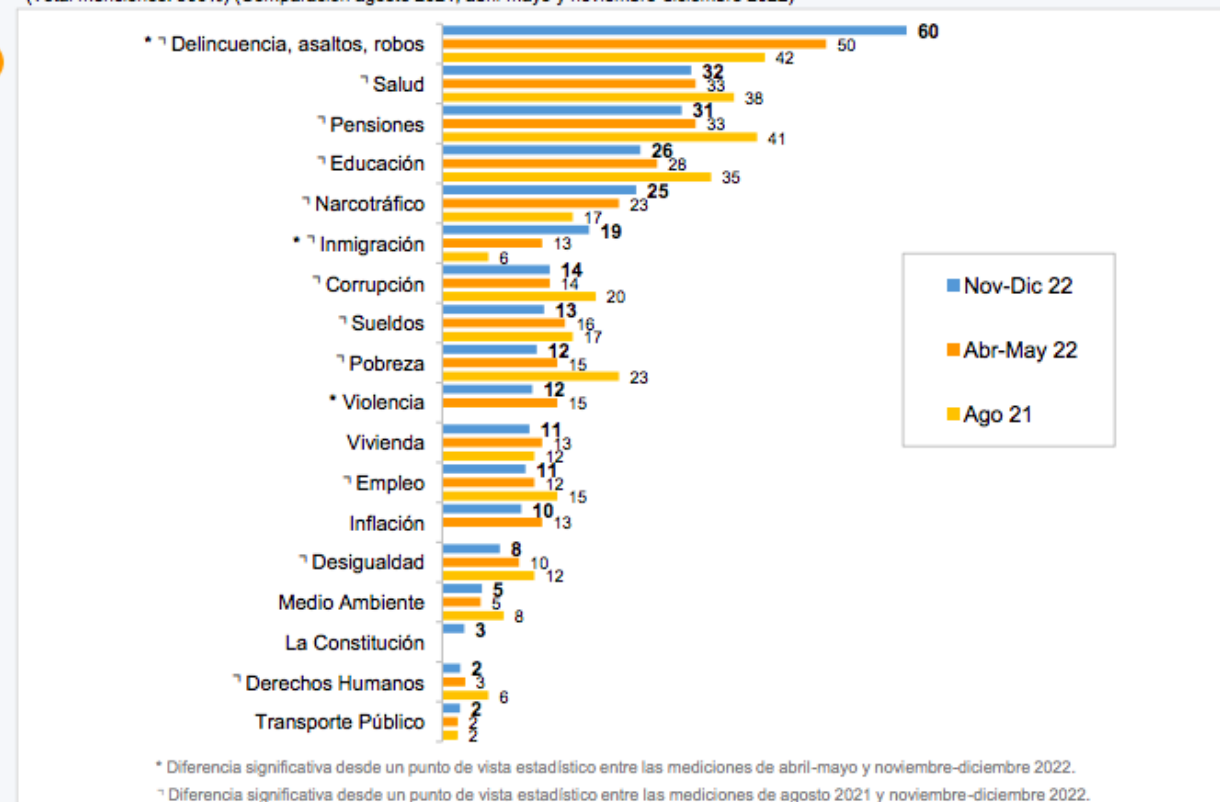
En el caso de Chile, la delincuencia/seguridad pública se posiciona en el primer lugar durante prácticamente los últimos 10 años.

CEP, ESTUDIO NACIONAL DE OPINIÓN PÚBLICA, NOVIEMBRE-DICIEMBRE 2022

## ¿Cuáles son los tres problemas a los que debería dedicar el mayor esfuerzo en solucionar el Gobierno?

(Total menciones: 300%) (Comparación agosto 2021, abril-mayo y noviembre-diciembre 2022)

%



Fuente: (CEP, 2023)

## La seguridad como problema relevante

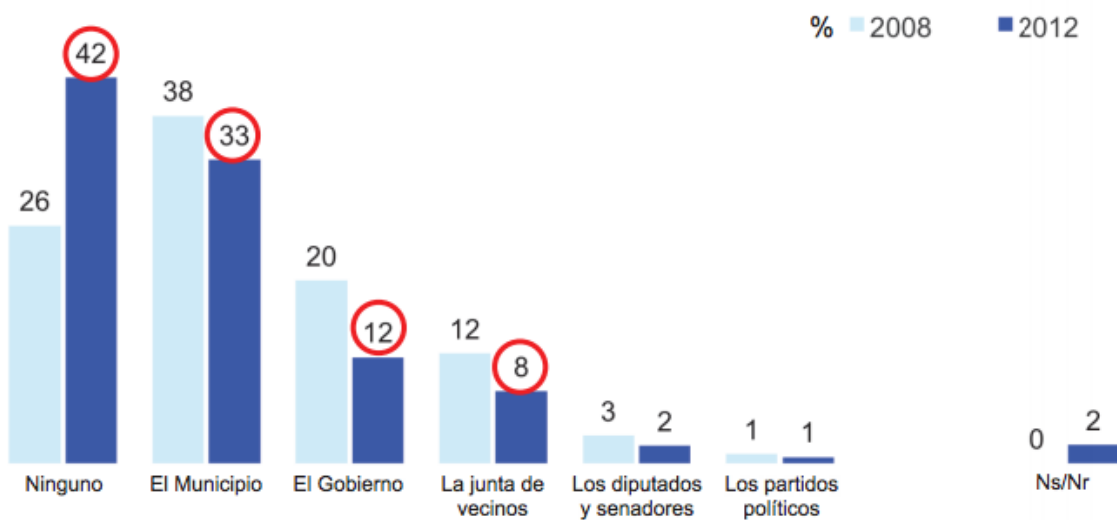
Rol del municipio: De las siguientes instituciones ¿Cuál tiene hoy, a su juicio, mayor capacidad de ayudarle a solucionar los problemas de calidad de vida que a Ud. le afectan?

BASE: Total muestra. Alternativas dadas. Respuesta única.



Adimark GfK

Encuesta Nacional Bicentenario 2012



Los círculos indican las diferencias estadísticamente significativas.

Fuente: UC-Adimark (2012)

Los Municipios, al ser la representación más próxima del Estado en los territorios, reciben una demanda constante por parte de la ciudadanía para resolver los problemas que les aquejan.



## ¿Es conveniente que los municipios aborden la seguridad como un problema prioritario?

El municipio o entidad territorial presenta una serie de ventajas para liderar el cambio en el ámbito de la seguridad y en el desarrollo de programas locales de prevención del delito y la violencia:

**Conoce en profundidad** los problemas de seguridad de su población, los factores de riesgo del delito y la violencia, y los recursos institucionales y comunitarios que pueden aportar a su solución o disminución.

Tiene **acceso a la información** que le permite focalizar adecuadamente las acciones en áreas geográficas y en grupos de riesgo prioritarios.

**Contacto directo con la comunidad**, especialmente con aquellas personas o grupos más vulnerables a la violencia y a la delincuencia, facilitando la promoción de la participación de sus miembros, favoreciendo la sustentabilidad a las iniciativas.

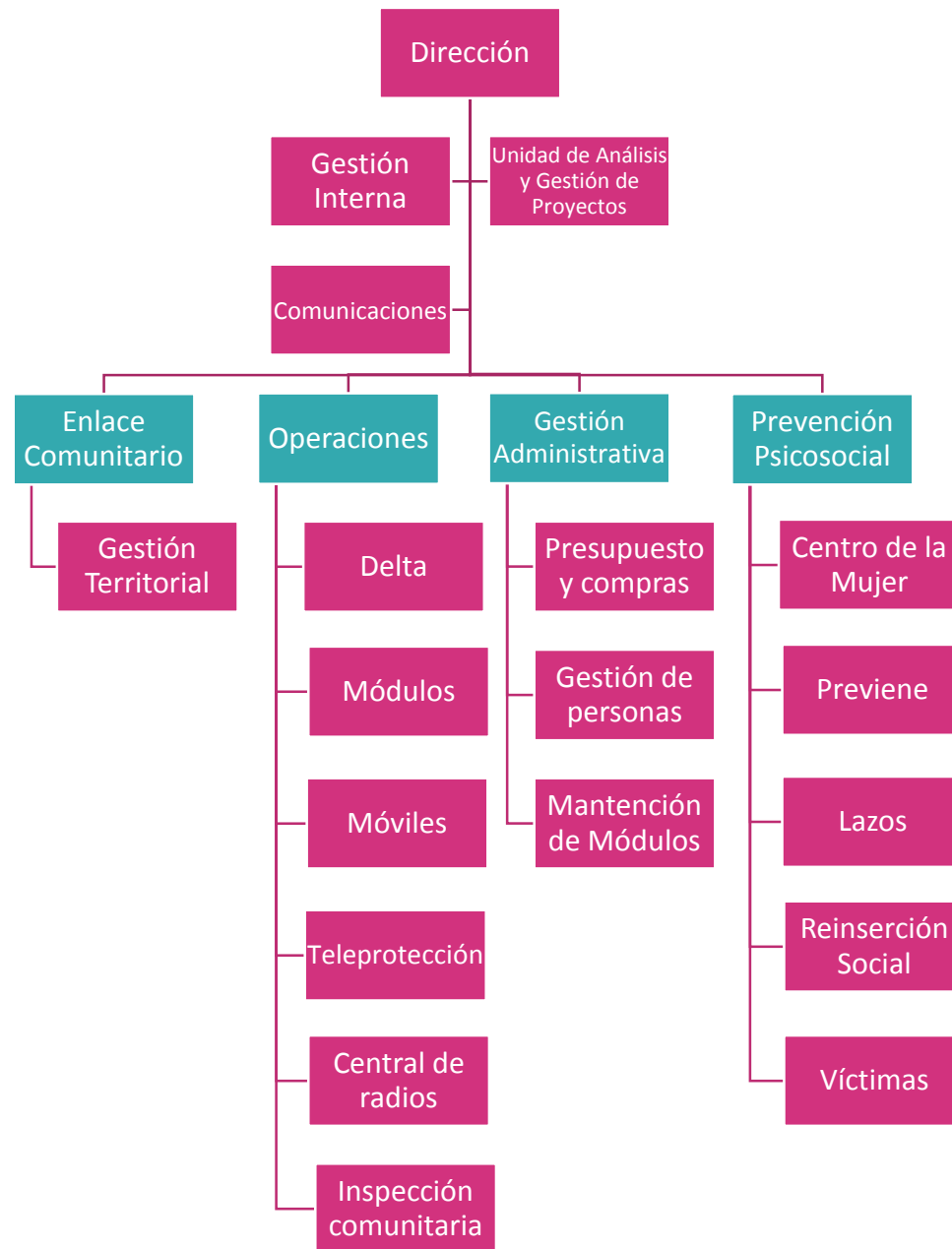
Puede **convocar a otros programas o servicios** vinculados a la seguridad ciudadana, tanto **públicos** (sistemas policiales, judiciales y gubernamentales) como **privados** y de la **sociedad civil**, tanto en el diseño como en la ejecución de iniciativas de prevención del delito y la violencia.

Puede instalar el tema de la seguridad y de la prevención del delito y la violencia como prioridad en la agenda pública, en la medida que cuente con el respaldo político y ciudadano para hacerlo.



## ¿Qué entendemos por gestión local de la seguridad?

“Conjunto de procesos, actividades, funciones, estrategias, programas e iniciativas destinadas a la prevención del delito y la violencia, donde existen recursos humanos, financieros y administrativos, que son gestionados por los gobiernos locales, con la colaboración y cooperación de actores dentro y fuera del municipio” (CESC, 2017)



### 3. La dirección de Prevención y Seguridad Ciudadana de Maipú.

#### VISION

- Posicionar a Maipú como una comuna referente a nivel nacional e internacional por la seguridad de sus territorios, con estrategias que aseguren una buena **calidad de vida, convivencia pacífica, equidad territorial y espacios públicos de calidad**, que propicien la identidad territorial, el orgullo y dignidad de sus vecinos, vecinas y vecines.

#### MISION

- Desarrollar **estrategias integrales**, con un enfoque territorial e intersectorial, destinado a mejorar la calidad de vida de los y las residentes de Maipú, a través de una gestión en seguridad efectiva, que promueva una equidad territorial, participación comunitaria y una convivencia que respete la interacción entre los vecinos, vecinas y vecines y un buen uso de los espacios públicos.

## 4. Aprendizajes y experiencias de coordinación con actores internos, externos y la comunidad

Liderazgo del Alcalde como condición inicial para alinear la visión del municipio, sumar a otras direcciones y posicionar el tema en la agenda pública

Contar con una estructura orgánica que facilite las coordinaciones internas y externas, así como el seguimiento de las metas que se fijen

Dada la relevancia y transversalidad del tema, resulta fundamental sumar a otros actores de seguridad y justicia, así como a la comunidad en el desarrollo de una estrategia integral de seguridad

Incorporar la visión de la comunidad como elemento clave para el abordaje de los delitos y las violencias a nivel local

Aprovechar las instancias e instrumentos que la ley nos mandata para convocar a instituciones, definir acciones y responsabilidades de los diversos actores

## 4.1 Concejo Comunal de Seguridad: Aprovechar instancias formales para fomentar el trabajo conjunto

ALCALDE	DELEGACIÓN PRESIDENCIAL	2 CONCEJALES	SECPLA	DOM
CARABINEROS	PDI	SENAME	TRÁNSITO	DIDECO
DIPRESEC	GENDARMERIA	FISCALÍA	DAOGA	INSPECCIÓN
SENDA	2 COSOC	SEC. MUNICIPAL	DISAM	CODEDUC

## Concejo Comunal de Seguridad: Aprovechar instancias formales para fomentar el trabajo conjunto

### Definición mesas de trabajo

Territorial

Gestión de  
Seguridad

Psicosocial





# Fondo de Seguridad: Alineando actores internos al servicio de las necesidades e intereses de la comunidad

Diseño de fondo municipal para el desarrollo de iniciativas de carácter comunitario en los barrios

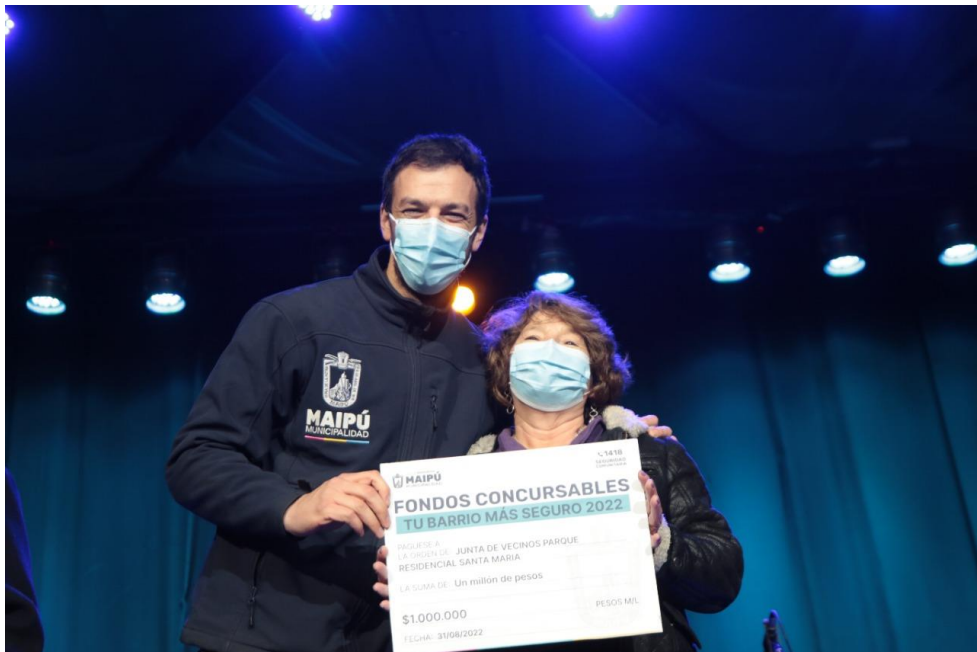
Definición de líneas de acción a postular en conjunto con la comunidad y otras direcciones municipales  
(Rec. espacios públicos, alarmas comunitarias, cctv)

Acompañamiento durante todo el proceso a través de equipo de Gestión Territorial

Validación técnica de proyectos direcciones municipales pertinentes

Comisión evaluadora compuesta por unidades técnicas, concejalías y Dipresec

# Fondo de Seguridad: Alineando actores internos al servicio de las necesidades e intereses de la comunidad



# Fondo de Seguridad: Alineando actores internos al servicio de las necesidades e intereses de la comunidad



# Recuperación de espacios públicos: Trabajo Interinstitucional

Definición de prioridad  
en el marco del PCSP

Coordinación  
interinstitucional para  
abordar fenómenos  
asociados

Plan de trabajo  
municipal para abordaje  
de incivildades y daños  
en EP

Plan de intervención  
social















## Creación de Departamento de Prevención psicosocial y asistencia a víctimas

- Agrupación de programas de prevención que estaban dispersos por diversas unidades municipales
- Mesa de trabajo con actores del sistema de seguridad y justicia para afinar intervenciones y promover acciones conjuntas, en el marco del CCSP
- Trabajo colaborativo con gobierno central para la abordar prevención de delitos y violencias como elemento central de las políticas de prevención y abordaje de los delitos y las violencias.

Intervención  
preventiva con  
NNA

Prevención de la  
violencia contra las  
mujeres y niñas

Reinserción Social

Asistencia a  
víctimas de delitos  
y violencias.

Prevención  
consumo de  
drogas



Juntos **avanzamos**

**MAIPÚ**  
**MUNICIPALIDAD**